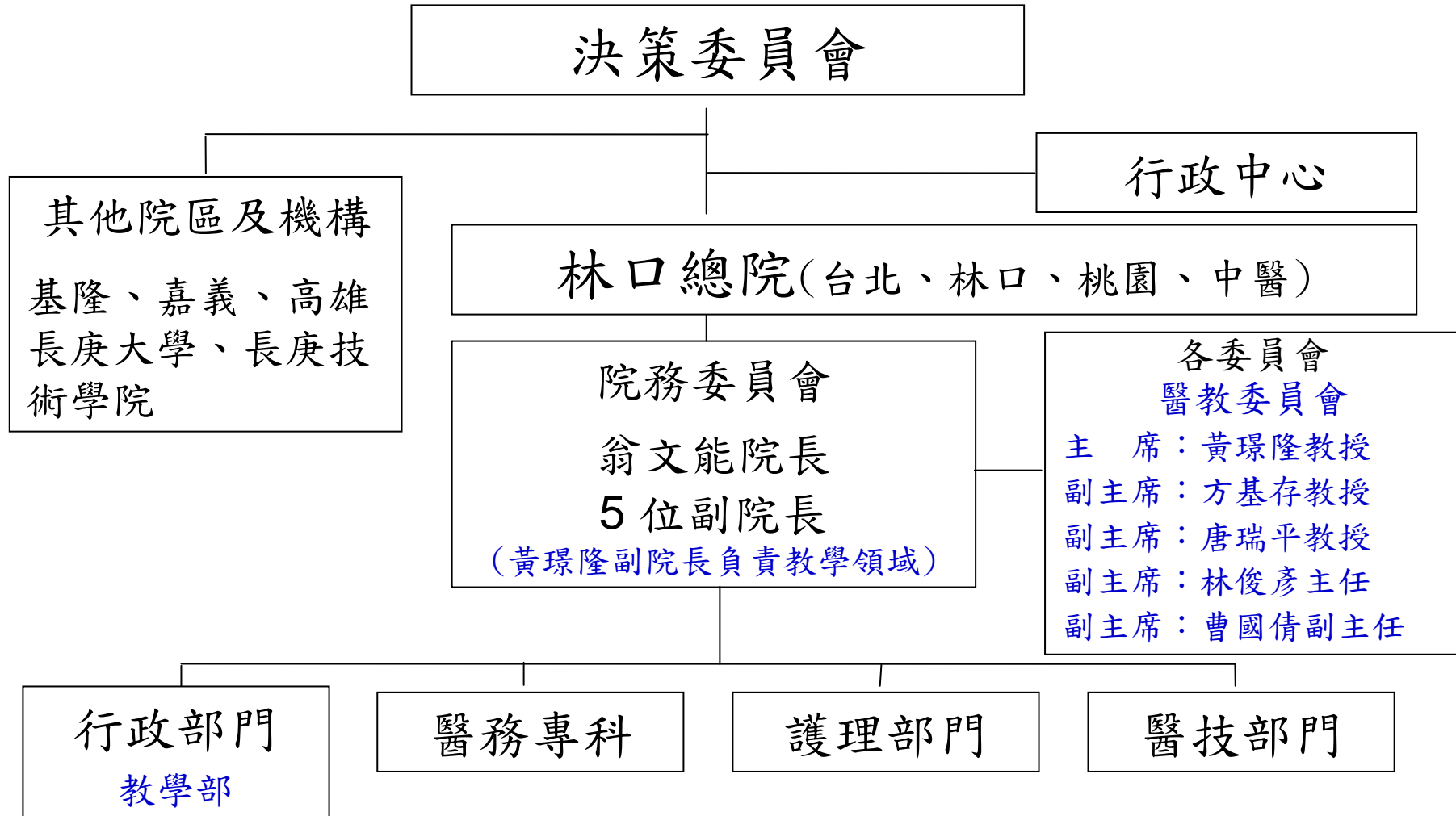


五年級實習醫學生職前訓練
長庚醫院組織及實習學生作業說明

林口教學部
101年9月10日

長庚體系組織圖



實際參與醫療團隊

- 配合TMAC評鑑建議事項： Clerks在醫院之角色將不再是臨床醫療團隊的「觀察員」，而會是各科「臨床醫療團隊」的一員
- 白天照護床數：1-5床，詳細床數依各科決定
- 值班：每週1班(過夜)，其他依各科規定辦理

實習醫師學生福利

- 提供醫師服4套
- 提供免費住宿、宿舍網路
- 免費搭乘交通車



雙向回饋溝通之管道

- 實習醫學生座談會
 - 每半年至少舉行一次
 - 醫教會副主席主持
 - 會議記錄呈核後公告於醫教會網站
- 導師座談會

教室地點

- 兒童醫院L棟空中走廊階梯教室
- 復健大樓地下二樓兩間階梯教室
- 兒童醫院L棟地下二樓MRI旁之階梯教室及臨床技能訓練中心

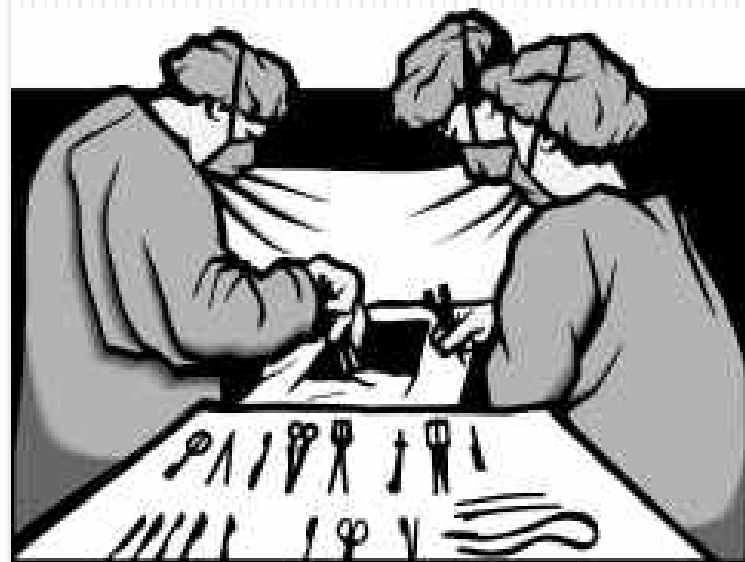
全院性演講

- 頻率：每月二至四次
- 時間：週六上午 7：30～8：30
- 地點：復建大樓一樓第一會議廳(CPC)

醫學大樓一樓第二會議廳(郵局對面)

- 每月第一週皆有安排CPC，各週之主題安排請見長庚學習網或醫教公佈欄之公告
- 通常結合UGY基本課程，請踴躍參加

公傷流程處理



發生針扎事件之處理

針扎發生

至肝病中心抽血及治療
(假日請至急診處理)

在肝病中心填寫之“事件處理提案表”

由肝病中心確認要進行之檢查及
之治療，不必付費

將“事件處理提案表”送至教學部辦理減免手續

在肝病中心，經醫師審視病人相關資料後，如需要會開立相關醫囑單，由被針扎的同仁帶回病房交給負責照顧之護士處理後續醫療作業

肝病中心地點

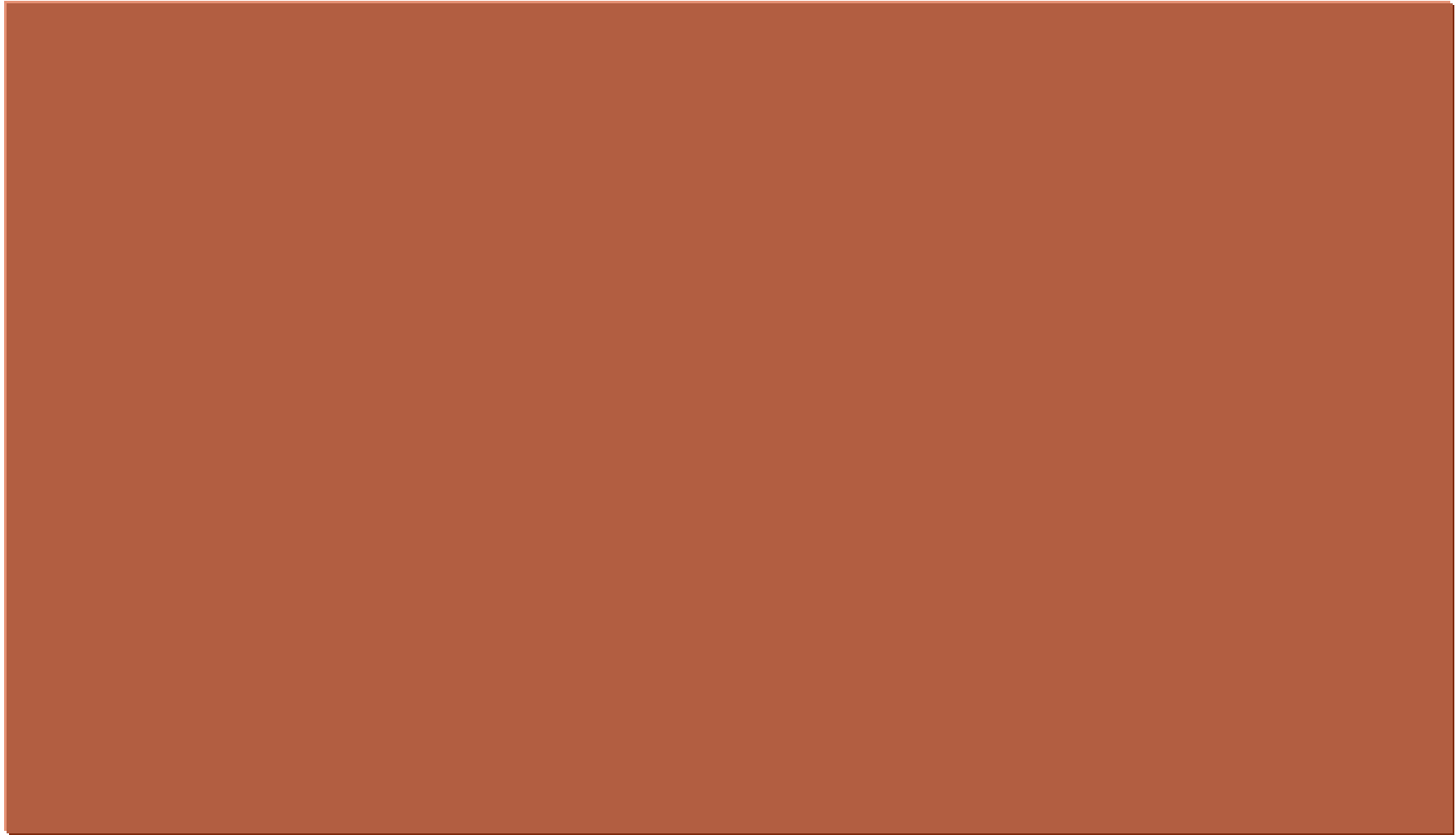
林口：病理大樓1樓肝
膽胃腸科門診(403-2229)

台北：前棟3樓肝膽胃腸
科門診(412-3332)

基隆：3樓肝膽胃腸科門
診(402-2332)

高雄：醫學大樓3樓胃腸
超音波室內(407-2585)

預防針扎案例教材



後續追蹤之處理

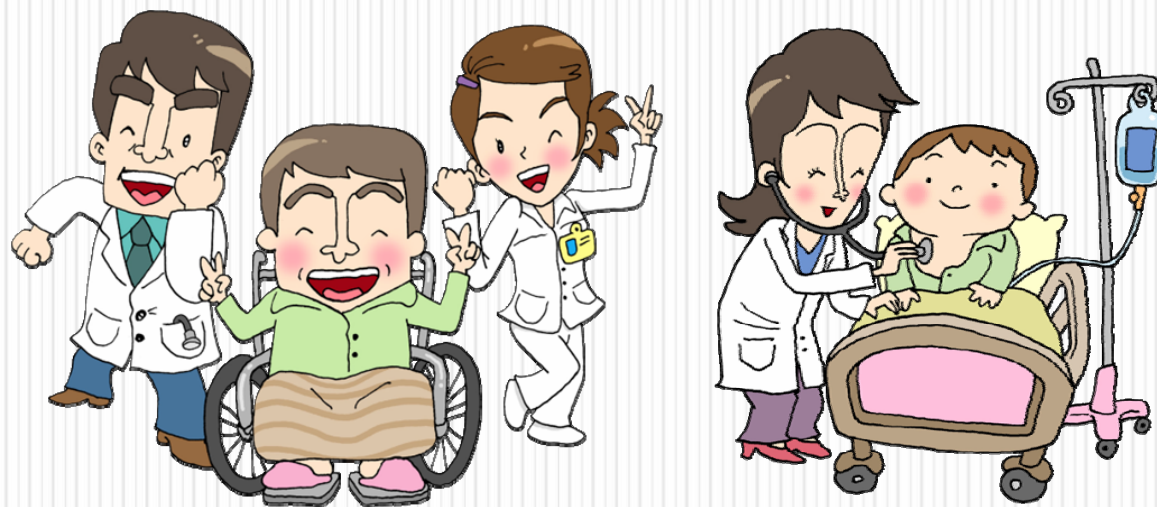
請依照通知之日期至肝病中心治療

施打後請回報教學部秀玉姐(2072)

教學部辦理減免手續

由肝病中心確認
要進行之治療，
不必付費

性別議題



本院政策聲明

@人事管理規則--懲處：

- 擾亂秩序、**性騷擾**、侮辱同事或妨害他人者

@主治醫師任免作業準則

- 員工、病人或病人家屬對於因主治醫師**行使職務而遭受性騷擾時**，得以口頭或書面向院區主管提出檢舉申訴，並由院長轉交資審會審查

@住院醫師及實習醫師獎懲作業準則

- 在本院場所內有妨礙風化或對同仁、病人或病人家屬**有性騷擾**之行為者

注意事項

- ◆ 確立與異性之間在工作場所及工作過程應有的規範
 - 檢查重要敏感部位應是其與人體其他部位一樣
 - 所有的觸摸是醫療上需要的
 - 觸摸與檢查的方法必須是正確的
 - 態度需嚴肅、自重
 - 問診、診療注意隱私
- ◆ 臨床診療行為(別忘了最佳夥伴)

本院員工申訴管道

- 院長信箱
- 報怨專線3456
- 長庚心橋
- 員工諮商專用電子信箱
3285@cgmh.org.tw
- 員工諮商專線463-3285

倫理議題

長庚紀念醫院

規畫編修

醫學倫理委員會組織章程

制定部門：行政中心
97年09月第一次修訂

『醫學倫理委員會』目的

- 本院為加強對生命及人權之尊重，促進醫療服務健全發展，改善醫病關係，提高醫療品質，保障病人權益，特於院區院務委員會轄下設置「醫學倫理委員會」

『醫學倫理委員會』職掌

- 一、研議醫學倫理規範之相關事項。
- 二、審議醫學倫理教育之促進事項。
- 三、審議醫事人員違反醫學倫理之案件，並研擬懲處方式。
- 四、醫德卓著事蹟之薦舉、評議事項。
- 五、器官移植案件之提報審議事項。
- 六、其他有關醫學倫理等事項之辦理。

『醫學倫理委員會』組織運作

- (一) 設主席一人，委員八至二十人，均由院長就院內外有關醫學倫理專家學者及公正人士遴選聘任，院外人士至少應佔全體委員數之1/2以上為原則。
- (二) 委員聘任對象：
 - 1、院內人士應包含醫師、護理人員、藥事人員、醫檢人員、醫務管理人員及社工人員等。
 - 2、院外人士應包含法律專業人士、消費者（或相關基金會代表）、學校從事相關教育人員等。
- (三) 開會：會議至少每三個月召開一次，必要時得召開臨時會議。

教學部部門網頁

■ 教學部首頁

教學部

長庚全球資訊網 | 林口院區 | 聯絡我們

Department of Medical Education

首頁

部門介紹

實習醫學生

住院醫師

教學費用
補助計畫

教學特色
中心

教學資源

線上評量
系統

+ 最新公告

NEWS

- 1 為服務鄰近醫療院所，共同提升醫事人員醫療品質，林口長庚紀念醫院提供「教學醫院教學費用補助計畫」聯合訓練代訓服務。
- 2 公告教學醫院評鑑全員須知，請大家全力準備評鑑相關事宜。
- 3 101年全院性演講公告如**附件**。
- 4 住院醫師協助執行急診會診後，需向主治醫師回報，及完成線上紀錄。
- 5 主治醫師需於24小時內完成會診複核，逾時預比照「未完成病歷」處理。
- 6 公告值班室內不得私接網路集線
- 7 籲請同仁請勿穿著工作服、**醫護制服**搭乘公共交通工具或穿離至院區外。
- 8 轉行政院衛生署公告為維護病人就醫權益，請勿以新進資資醫事人員輪值急診室醫療業務乙事。
- 9 重申參加教育課程需遵守相關簽到簽退規定

教學電子報

<< More >>

長庚學習網
學業生涯 精益求精

行政院衛生署
Department of Health, Executive Yuan, R.O.C. (TAIWAN)

財團法人醫院評鑑暨醫療品質策進會
Taiwan Joint Commission on Hospital Accreditation

台灣醫學教育學會
TAIWAN ASSOCIATION OF MEDICAL EDUCATION

■ 課程公告

教學部

長庚全球資訊網 | 林口院區 | 聯絡我們

Department of Medical Education

首頁

部門介紹

實習醫學生

住院醫師

教學費用
補助計畫

教學特色
中心

教學資源

線上評量
系統

實習醫學生訓練

課程公告

訓練計畫

職前訓練



UGY訓練

»101年度INTERN行事曆

科別	5月份行事曆	課程負責人
內科部	點我	血液腫瘤科 張鴻醫師
外科部	點我	心臟外科系 謝明儒醫師
婦產部	點我	婦癌科 梁景忠醫師
兒童內科部	點我	風濕過敏科 歐良修醫師

»101年度INTERN OSCE時間表

科別	考試時間			
內科部	100.08.23(二)	100.11.22(二)	101.02.21(二)	101.05.15(二)
外科部	100.08.20(六)	100.11.26(六)	101.02.25(六)	101.05.19(六)
婦產部	100.07.15(五)	100.08.19(五)	100.10.14(五)	100.11.30(三)
	101.01.11(三)	101.02.24(五)	101.04.11(三)	101.05.16(三)
兒童內科部	100.07.13(三)	100.08.30(二)	100.10.13(四)	100.11.28(一)
	101.01.13(五)	101.02.29(三)	101.04.13(五)	101.05.17(四)

OSCE考試注意事項:

■ 訓練計畫

The screenshot shows a web browser window displaying the Department of Medical Education website. The header includes the department name in Chinese and English, along with navigation links. A sidebar on the left contains a menu with '訓練計畫' highlighted. The main content area features a table titled '實習醫學生訓練計畫' with columns for '實習醫學生七年級' and '實習醫學生五六年級', listing various medical departments and their sub-specialties.

教學部
Department of Medical Education

長庚全球資訊網 | 林口院區 | 聯絡我們

首頁 部門介紹 實習醫學生 住院醫師 教學費用補助計畫 教學特色中心 教學資源 線上評量系統

實習醫學生訓練
課程公告
訓練計畫
職前訓練

UGY訓練計畫

實習醫學生訓練計畫		
	實習醫學生七年級	實習醫學生五六年級
內科部	內科部	內科部
	一般內科	一般內科
	胃腸肝膽科	胃腸肝膽科
	胸腔內科	胸腔內科
	血液腫瘤科(血液)	血液腫瘤科(血液)
	血液腫瘤科(腫瘤)	血液腫瘤科(腫瘤)
	腎臟科	腎臟科
	新陳代謝科	新陳代謝科
	心臟內一科 心臟內二科	心臟內一科 心臟內二科

■ 教學資源

教學部

長庚全球資訊網 | 林口院區 | 聯絡我們

Department of Medical Education



首頁

部門介紹

實習醫學生

住院醫師

教學費用
補助計畫

教學特色
中心

教學資源

線上評量
系統

教學資源

表單櫃

[醫師名冊](#)

[置物櫃須知](#)

[醫師值班室](#)

[醫教類規章](#)

[各科班表](#)

[各科教學活動](#)

[醫學法律教案](#)

[爭議性處方統計分析](#)

[急救訓練課程](#)



院內表單連結



學術活動表單



申請長庚大學教職表單



學術減免表單



論文類表單



一般醫學訓練表單



參加醫學會議/出國進修表單



教學門診表單



職位晉升表單



其他類表單

置物櫃使用須知

- 置物櫃設置於各護理站，採密碼鎖
- 使用辦法：自行設置密碼管制
- 若遺忘密碼無法開啟，上班時段請洽教學部2072、2074處理，開鎖工本費每次**100元**（需先向出納繳款後，憑繳款單通知開鎖），例假日及夜間不受理異常處理作業
- 使用置物櫃之期限以當期訓練週期為限，每月1日全面歸零置物櫃密碼
- 置物櫃內之貴重物品請自行妥善保管，如有遺失，概不負責



置物櫃使用方法

- 上鎖：
 1. 確認把手在Open位置
 2. 任意設定密碼並牢記
 3. 將把手轉向Close
 4. 撥亂密碼即可上鎖
 5. 輕拉門把確認上鎖
- 開鎖：
 1. 轉出原設定之密碼
 2. 將把手轉向 Open 即可開鎖

重要注意事項：

使用完畢後請將鎖固定於"open"的地方

在臨床技能訓練中心訓練期間，會場有置物櫃可以練習

中華電訊3G手機撥打

功能項目	操作方法	備註
3G手機互撥	1. 2+簡碼(群內) 2. 直撥3G號碼(群外)	簡碼：3G手機門號後五碼
3G手機撥打各院區分機/總機	1. 2+403+分機號碼 2. 2+403+總機:9999	
桌上分機撥打3G手機	488+簡碼	
3G手機撥打PHS群內手機	2+477+PHS簡碼(4碼)	
查詢中華3G群內簡碼	2+院區碼+106	說出欲查詢之『人名』

中華電訊3G手機使用

- **3G**手機請妥善使用及保管，人為因素損壞或遺失，相關費用須自行負擔。
- 撥打院內分機或群組**3G**手機→**250**元免費額度
- 遇到收訊不佳的地方，請洽總機反映或聯絡教學部代為反映
- 領到之手機於實習結束需繳回，如果有損壞或配件遺失，費用須自行負擔。

提醒事項(一)

- 有義務及責任向病人介紹醫學生的身份，取得病人同意後，進行臨床的照顧；如果病人拒絕，應尊重病人的自主權。
- 在對病人進行病史詢問及身體檢查等醫療行為時，若遇到疑慮或困難，應主動尋求同一團隊醫師的協助。即在臨床發現任何問題，請務必立即報告住院醫師或主治醫師。
- 應保護病人的隱私權，不得在非醫療專業之公開場合討論病人的病情，不得將病人的病歷或其複製本帶離醫院。

提醒事項(二)

- 凡走過必留下痕跡，因此醫囑密碼請妥善保管
- 請勿透過電子網路或書信散佈不實之言論
- 本院電腦設備僅作為醫療作業所需，嚴禁加入個人及未有合法版權之電腦軟硬體設備
- 識別證不借給他人使用，識別證遺失或毀損重製請自行到考勤辦理(須繳款**250元**)，舊卡尋回需繳回考勤勿再使用(已成管制卡)
 - 已有「判例」，校方記小過乙支
- 每年流感疫苗施打，請依排定時間施打。

提醒事項(三)

- 請留意人際溝通、服務態度及語氣
- 在臨床發現任何問題，請務必立即報告住院醫師或主治醫師。
- 不代簽手術同意書、不代簽診斷書上之姓名
- 送**On-Critical**的病人時，一定需要護理同仁跟隨，另外請注意氧氣瓶，要請護理站備妥充足
- 安排病房留守時，不可被叫進開刀房，發生時請拒絕或告知醫教會協助處理
- 於臨床電腦執行病歷書寫時，請需**先檢視病人基本資料之正確性**。

提醒事項(四)

- 院方規定：請勿穿著工作服+醫師制服前往餐廳用餐，以及請勿穿著醫師袍至院外，包括搭乘交通車；醫師於開刀房或產房作業中，如遇緊急狀況須外出時，請外加白色醫師服，且勿穿著拖鞋
- 請勿將開刀房綠衣服以及藍色工作服穿回宿舍，甚至將整堆帶回宿舍
- 必須親自診視病人，院方規定：護理站不接受實習醫學生之口頭醫囑

提醒事項(五)

- 各類病歷(如P't list) 要撕碎後再丟棄，以維護病人隱私，另各護理站皆有碎紙機
- 與護理同仁工作互動有需要協調的地方，請多多透過單位護理長予以協助
- 使用單位設備有異常(如心電圖、電腦設備)，請向現場護理長或Leader反映，以協助修復

學校之叮嚀及提醒

出席臨床會議/演講須知

- 每月第一個星期六之全院性演講主題為臨床病理討論會(CPC)，每位皆需參與，出席時需刷到、刷退，無故缺席者，記曠課一小時，並每缺一次扣學期總成績一分，事先有請假者，需繳交當次CPC相關報告一份。
- 請提早10分鐘到場，並依座位入座，切勿遲到早退。
- 服裝儀容須整齊乾淨，勿穿著拖鞋、短褲，於院內出席任何會議皆需穿著醫師袍。
- 嚴禁代刷卡，經發現將處以“小過”一次。
- 會議或演講中請勿於場內、場外大聲喧嘩及用餐。
- 講題內容若較深入專科知識，也請虛心學習。
- 於任何場合遇見師長，請記得打招呼。

請假

- 依學校請假規定辦理。
- 事假、公假需事先提出申請，病假應先以電話向臨床教師、總醫師或實習醫學生聯絡處請假，並於事後出示診斷證明完成請假手續。
- 若有三位醫師反應學生學習異常(如：未請假、未出席教學活動、未值班…等)或三天以上缺席未請假，則該科重修。
- 實習期間連續請假達4日(含)以上者，需於寒(暑)假將實習課程補回。
- 核簽流程：學生列印假單→科內臨床教師→班導師→實習醫學生聯絡處

宿舍請修

- 醫護宿舍、教育大樓宿舍：
 - 請至教育大樓一樓舍監處填寫請修單，並於填單後3~7天進行跟催。
- 社區工三舍：
 - 若工三宿舍有需請修（如門鎖壞掉等），請於晚上18:00-21:00向工三宿舍生活輔導員「填寫請修單」請修，並於填單後3~7天進行跟催。
- 如熱水有問題，可洽下列單位反應：
 - 白天（8:30-17:00）→社區管理員03-3282426
 - 晚上（18:00-21:00）→工三宿舍生活輔導員
 - 假日及夜晚→社區警衛室03-3280200

長庚大學醫學系駐林口代表處是您

五、六年級實習期間的 **窗 口**

- 負責同仁：柯靜宜小姐
- 分 機：3729
- PHS：0968310514
- 辦公室：兒童大樓K棟B2

實習期間教學部的 **窗口**

■負責同仁：邱秀玉小姐

鄭文燕主辦

■分機：2072

■GSM簡碼：邱秀玉67189、鄭文燕
67890

■服務時段：週一~週五 8點30分-17點

■再次~歡迎大家來院實習!

祝 實習順利!